

Cancer du sein métastatique et Travail

REGARDS CROISÉS ENTRE PATIENTS, MANAGERS ET ACTEURS SOCIAUX



Le **Collectif 1310** est un collectif d'associations de patients mobilisé sur les parcours de soins et de vie des personnes vivant avec un **cancer du sein métastatique**. Il a réalisé une enquête nationale en regards croisés auprès de 335 répondants sur **la question du maintien au travail** de ces patients¹.

Les résultats ont été présentés le 13 octobre 2023 à l'occasion de la **Journée 13 Engagée** durant **Octobre Rose**.

Cette enquête met en lumière d'importantes différences de perception entre **patientes, managers, RH et acteurs sociaux et médicaux** concernant les **impacts du cancer du sein dans le monde du travail**. Les préoccupations, les besoins de chacun et la façon dont cette question devrait être traitée dans les entreprises divergent. L'écart est particulièrement sensible **entre les patientes soignant un cancer et les managers & RH**.



WWW.COLLECTIF1310.FR

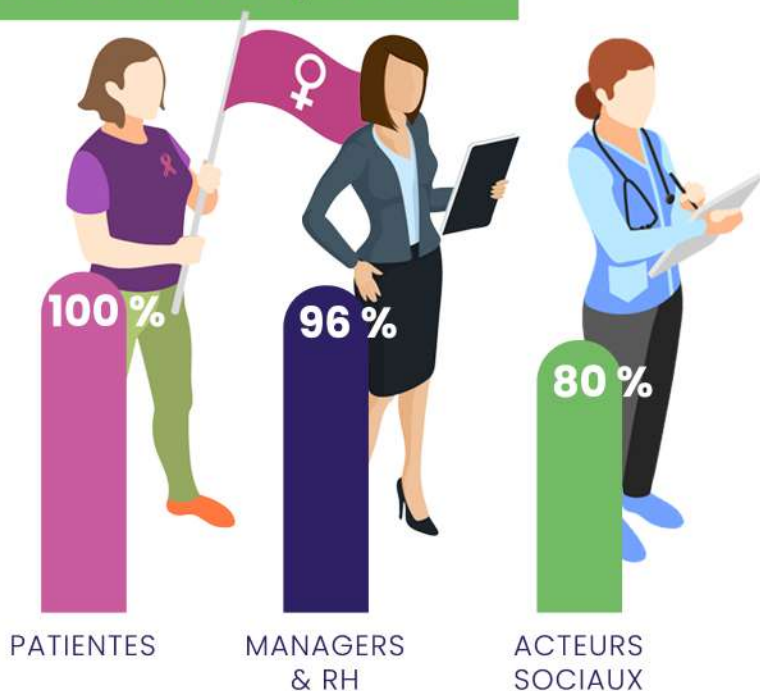


¹ Enquête réalisée du 13 juillet au 16 septembre 2023 pour le Collectif 1310 par Patients en réseau / Mon Réseau Cancer du Sein et Juris Santé auprès de 230 patientes soignant ou ayant soigné un cancer du sein métastatique, 51 managers et RH ainsi que 54 acteurs sociaux et médicaux.

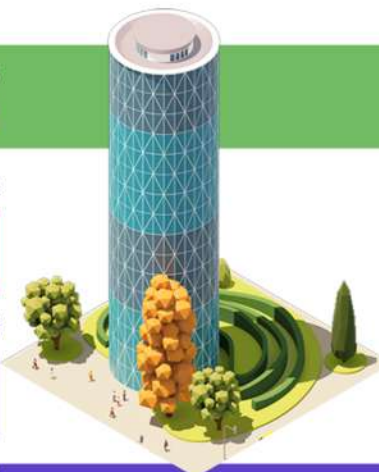
01 Profil des répondants

230 patientes soignant ou ayant soigné un cancer du sein métastatique, **51 managers et RH** ainsi que **54 acteurs sociaux et médicaux** ont répondu à l'enquête.

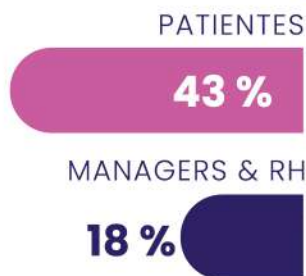
Part de femmes répondantes



Nombre de salariés sur le lieu de travail



+ DE 1 000 SALARIÉS



- DE 250 SALARIÉS

À quand remonte le diagnostic de cancer du sein métastatique des patientes ?

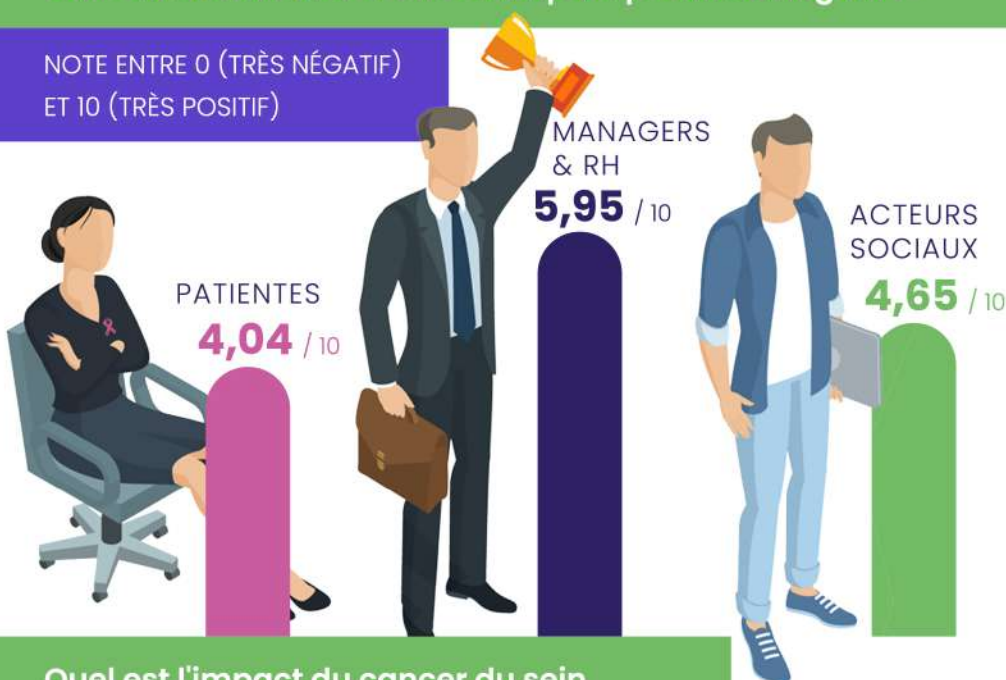


02 Impact du cancer sur les entreprises et les patientes

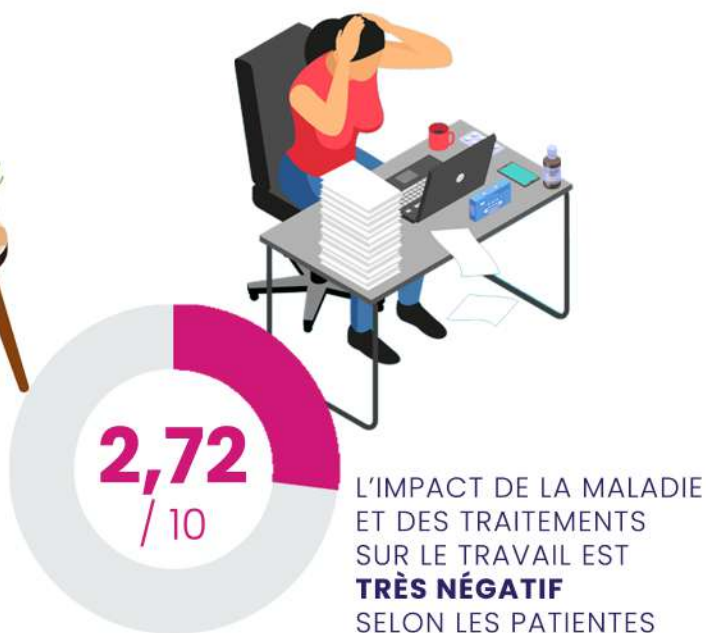
Les managers sont beaucoup plus positifs que les patientes concernant le rôle et l'impact de ces dernières dans l'entreprise. Les patientes éprouvent pour leur part une perte de confiance dans leur propre rôle et sous-évaluent leur influence positive dans l'entreprise.

La présence de collaboratrices avec un cancer du sein sur le collectif de travail a-t-elle un impact positif ou négatif ? ²

NOTE ENTRE 0 (TRÈS NÉGATIF)
ET 10 (TRÈS POSITIF)



Quel est l'impact du cancer du sein sur la vie professionnelle des patientes ?



MANAGER / RH

“ Elle a de nombreux effets, la prise de recul peut permettre beaucoup de choses et notamment une forme de “stop” au stress et à la pression inutiles dans les équipes.

ACTEUR SOCIAL / MÉDICAL

“ Permet de prouver à l'ensemble des collaborateurs que l'entreprise ne laisse pas tomber ses salariés quand ils sont confrontés à l'épreuve du cancer, et de maintenir des liens de solidarité dans les équipes.

PATIENTE

“ Le travail peut devenir un réel soutien thérapeutique pour les personnes atteintes de cancer et une réelle plus-value pour l'entreprise : relationnel, motivation, participer à la mise en place de dispositifs d'accompagnement...

² Moyenne entre 0 et 10 des 7 critères d'impact proposés : absentéisme, productivité, organisation & gestion des priorités, gestion des imprévus, qualité de ce qui est produit, cohésion interne, capacité d'innovation.

Les patientes ont-elles mis en place des aménagements dans leur vie professionnelle ? ³



ABSENCES
41 %

TEMPS
PARTIEL
38 %

TÉLÉ-
TRAVAIL
27 %

CHANGEMENT
DE FONCTION,
D'HORAIRE
19 %

REFUS
D'AVANCEMENT
13 %

CONGÉS
SANS SOLDE,
RTT
4 %

AUCUN
AMÉNAGEMENT
13 %

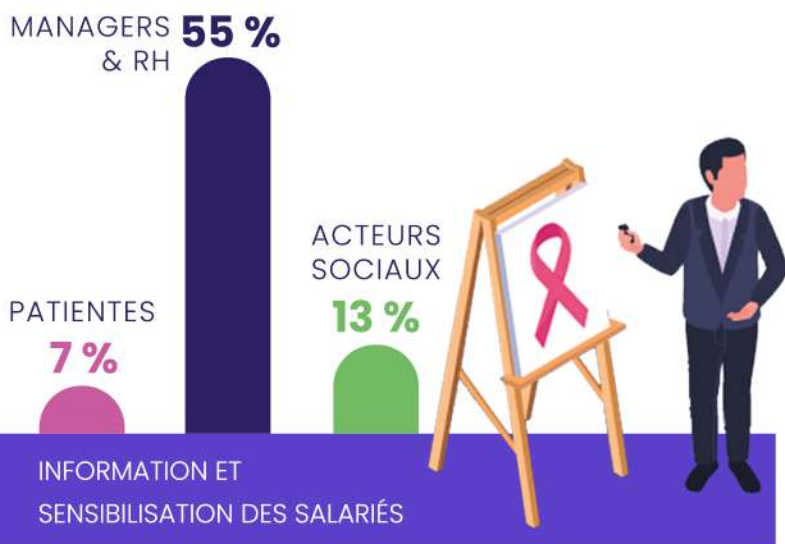
PATIENTE

“ Fonctionnaire territoriale, j’ai fait le choix de changer de poste de travail (de manager responsable de service à chargée de mission), cela a pris 11 mois pendant lesquels je suis restée en arrêt maladie.

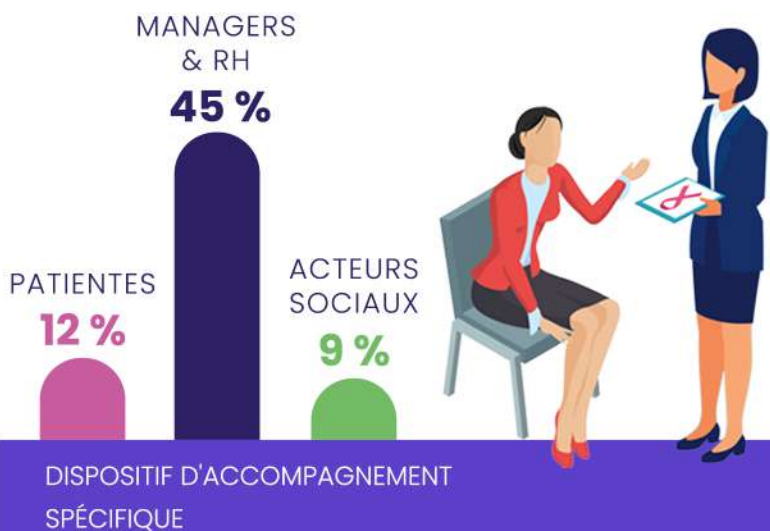
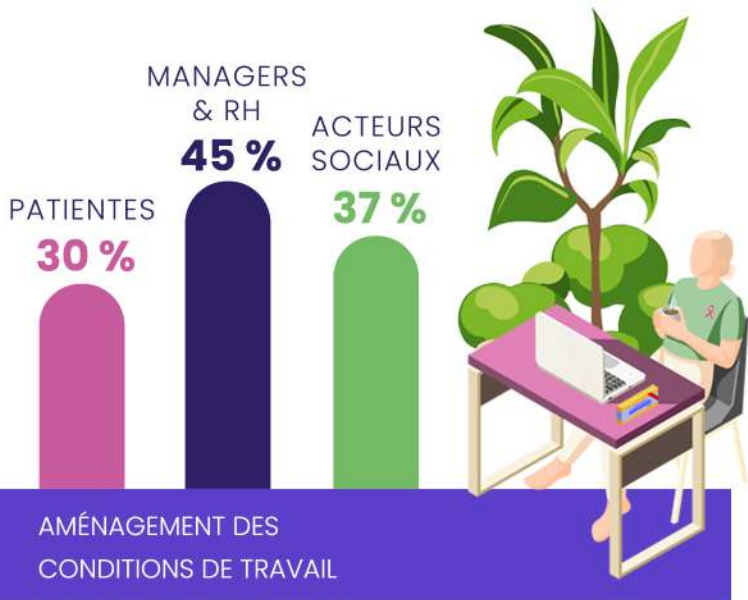
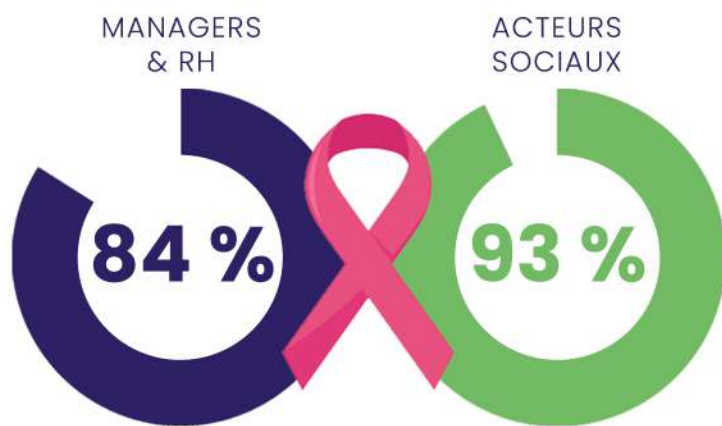
³ Plusieurs réponses étaient possibles, d’où un total supérieur à 100 %.

03 Gestion de la question du cancer du sein dans les entreprises

Comment la question du cancer est-elle traitée concrètement dans les entreprises ?



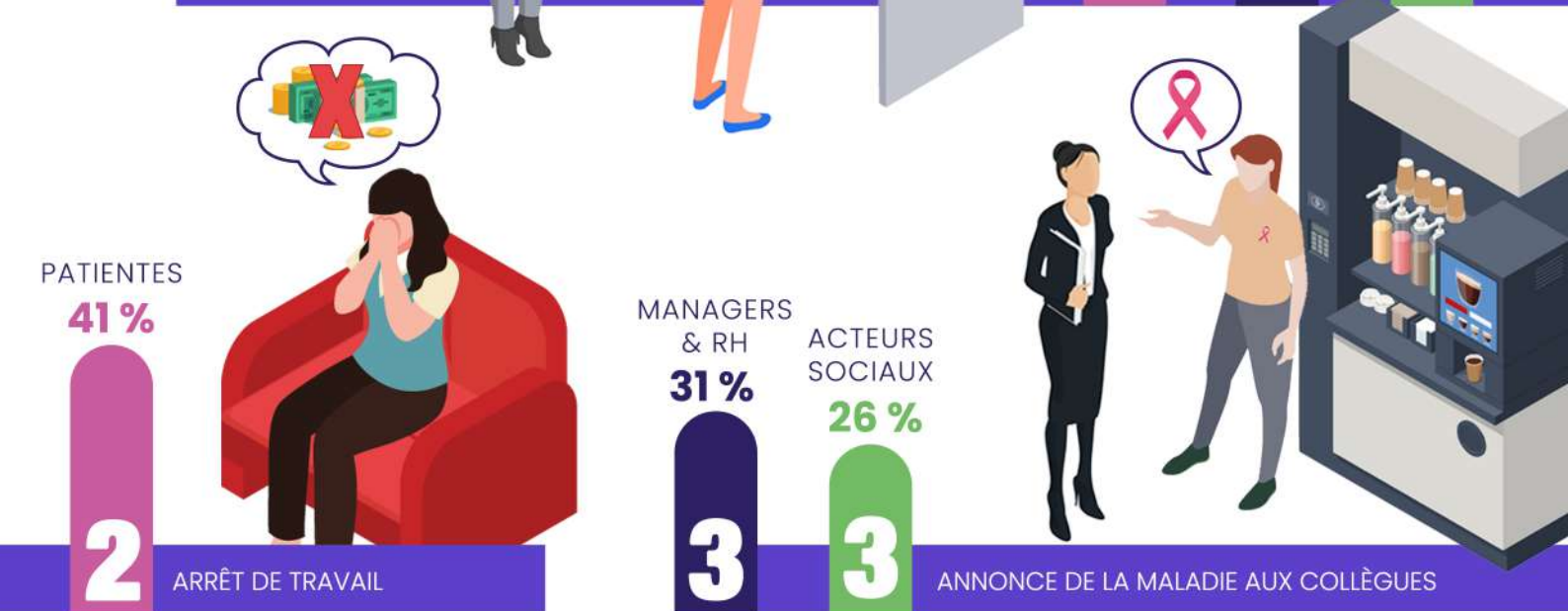
Qui a déjà entendu parler de cancer du sein métastatique ?



Les patientes jugent que leur employeur sensibilise très peu les salariés à leur problème : **seules 12 % ont pu bénéficier d'un programme d'accompagnement spécifique** de la part de leur entreprise.

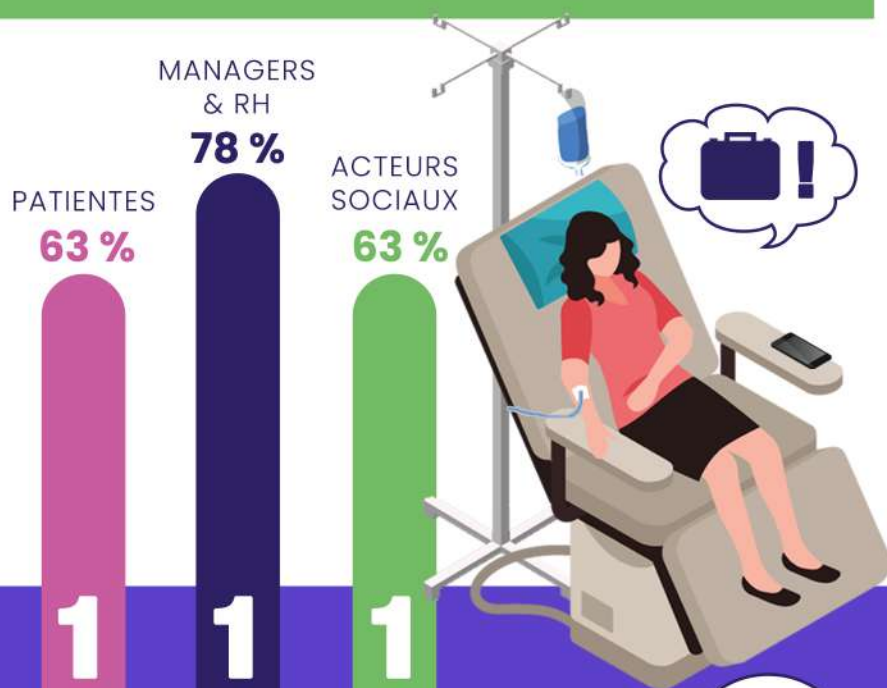
04 Difficultés des collaboratrices avec un cancer du sein

Quelles sont les 3 étapes les plus compliquées à gérer ou difficiles à vivre pour les patientes ? ³



³ Plusieurs réponses étaient possibles, d'où un total supérieur à 100 %.

Quels sont les 3 principaux problèmes qui se posent aux collaboratrices vivant avec un cancer du sein ? ³



PATIENTE

“ La charge mentale de patiente, le stress lié à la maladie et la fatigue chronique m'empêchent de pouvoir travailler. J'ai été obligée de faire le choix entre l'activité physique adaptée préconisée par mon oncologue et mon travail.

PATIENTE

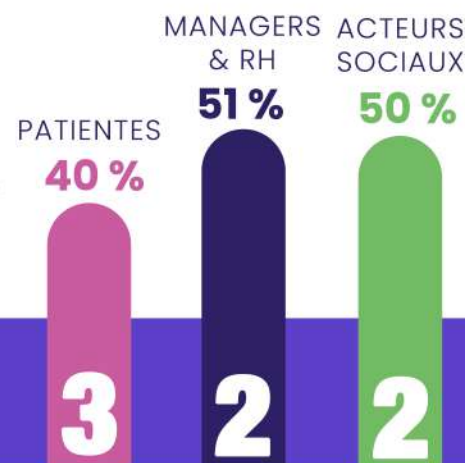
“ Prise d'un mi-temps thérapeutique de 6 mois pour éviter une période de stress au travail et faciliter la reprise après un arrêt de 2 mois après le diagnostic. Fatigue liée au traitement. Obligée de poser des congés pour les rendez-vous médicaux.

ARTICULATION ENTRE VIE PROFESSIONNELLE ET CONTRAINTES DES TRAITEMENTS

“ Les équipes administratives, RH et pairs ont une écoute attentive, mais les managers ne sont pas accompagnés ou sensibilisés pour jouer pleinement leur rôle face aux salariés atteints de cancer dans leurs équipes.

PATIENTE

MÉCONNAISSANCE DE LA QUESTION DU CANCER DANS LES ENTREPRISES ET PAR LES MANAGERS



PATIENTES

53 %

ACTEURS SOCIAUX

37 %

IMPACT DE LA MALADIE ET DES TRAITEMENTS SUR L'EFFICACITÉ AU TRAVAIL



MANAGERS & RH

41 %

MANQUE DE CONNAISSANCE DES SOLUTIONS D'AIDE EXISTANTES



PATIENTES 20 %

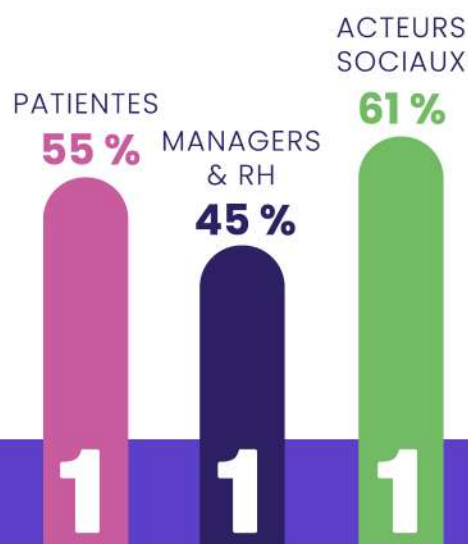
ACTEURS SOCIAUX 28 %

MANAGERS & RH 37 %

³ Plusieurs réponses étaient possibles, d'où un total supérieur à 100 %.

05 Ce que les entreprises devraient faire

Quels devraient être les 2 axes d'action principaux des entreprises en faveur du cancer du sein ? ⁴



PATIENTE

“ Qu'ils reconnaissent que mes compétences n'ont pas été impactées par ma maladie et que mon activité à temps partiel n'empêche pas la prise de responsabilités et le management.

CONGÉS SPÉCIFIQUES, TEMPS PARTIEL, FLEXIBILITÉ...



MANAGERS & RH 22 %
ACTEURS SOCIAUX 15 %



PATIENTES 17 %
ACTEURS SOCIAUX 24 %

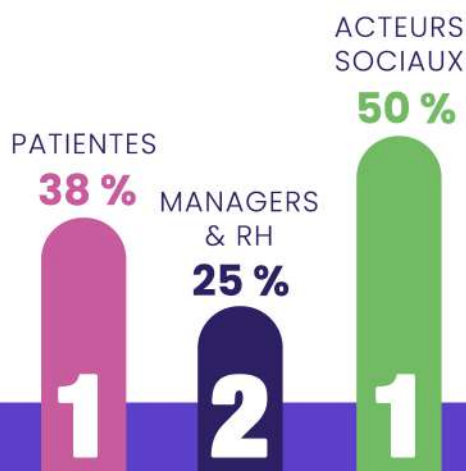


PATIENTES 25 %
MANAGERS & RH 8 %

Les managers & RH estiment que les entreprises **doivent concentrer leurs efforts sur l'information et la sensibilisation des salariés**. Les patientes estiment pour leur part que leur employeur devrait leur accorder **des congés spécifiques, du temps partiel et des aides financières**.

⁴ Deux réponses maximum étaient possibles, d'où un total supérieur à 100 %.

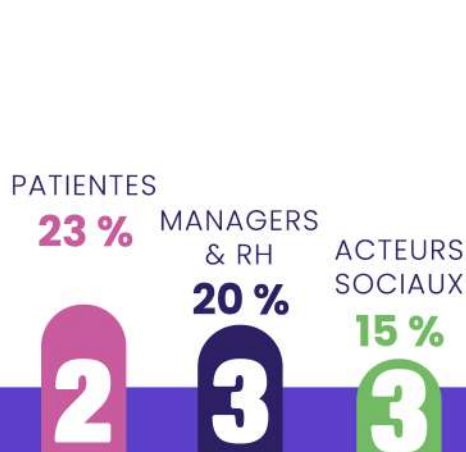
Qui vous semblent les 3 acteurs les plus pertinents pour mener des actions en faveur du cancer du sein dans l'entreprise ?



ACTEUR SOCIAL / MÉDICAL

“ Il faut un dispositif adapté, avec du temps d'échange avec la personne, un bilan de compétences adapté à la situation, et aussi un contrôle des symptômes (et donc accepter une articulation travail/soins). Le médecin du travail ne connaît pas toujours les effets secondaires attendus ou en lien avec la situation et peut avoir du mal à préconiser des adaptations de postes.

ASSOCIATIONS



PATIENTE

“ Il faudrait un aménagement des emplois du temps, avoir des temps dédiés aux malades au travail et mettre en place un fonds d'aide financière qui permette une reprise sans pression.

ÉTAT ET POUVOIRS PUBLICS



PATIENTE

“ Mon entreprise est investie dans le bien-être au travail et aime être précurseuse dans ces domaines. Elle pourrait peut-être me proposer de sensibiliser les employés au cancer du sein et aider ces personnes dans une démarche de retour à l'emploi.

COMITÉ DE DIRECTION

06 Soigner un cancer du sein, une compétence professionnelle à part entière ?

Vivre avec un cancer du sein est-il de nature à générer de nouvelles compétences ou capacités professionnelles ?

PATIENTES



MANAGERS & RH



ACTEURS SOCIAUX



MANAGER / RH

“ Ils savent aller à l'essentiel, faire la différence entre l'important et l'accessoire, ont une capacité de résilience éprouvée, ils sont optimistes et combattifs, ils n'ont pas peur d'afficher leur vulnérabilité et la transforment en force...”

PATIENTE

“ Les salariés compétents, lorsqu'ils deviennent malades, non seulement conservent leurs compétences mais en développent d'autres et permettent aux autres membres de l'équipe d'en révéler ou développer de nouvelles : sens du collectif, entraide, adaptation à une nouvelle organisation, etc. À condition que les managers soient porteurs de sens et eux-mêmes à l'écoute.

Les patientes atteintes de cancer du sein métastatique ont-elles leur place dans l'entreprise ?

PATIENTES



MANAGERS & RH



ACTEURS SOCIAUX



La maladie est considérée par les managers & RH comme **une capacité supplémentaire à apporter des compétences** pour l'entreprise. Cette capacité est toutefois **moins perçue par les patientes**.

Cancer du sein métastatique et Travail

REGARDS CROISÉS ENTRE PATIENTS,
MANAGERS ET ACTEURS SOCIAUX



WWW.COLLECTIF1310.FR



Juris Santé



CETTE INFOGRAPHIE A ÉTÉ RENDUE POSSIBLE GRÂCE AU SOUTIEN INSTITUTIONNEL DE :

